

# ↗ DOMETIC

# MOBILE COOLING

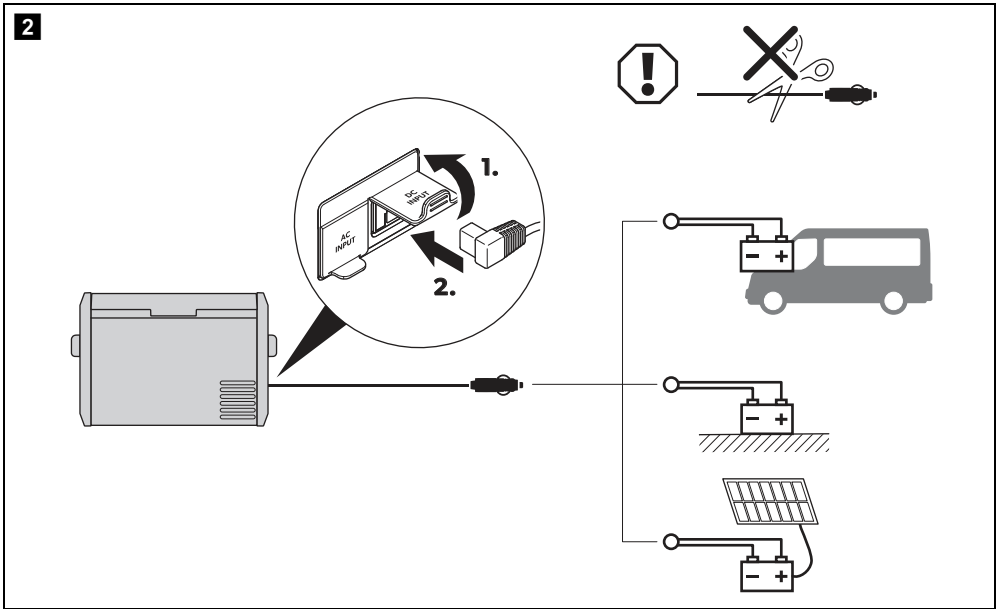
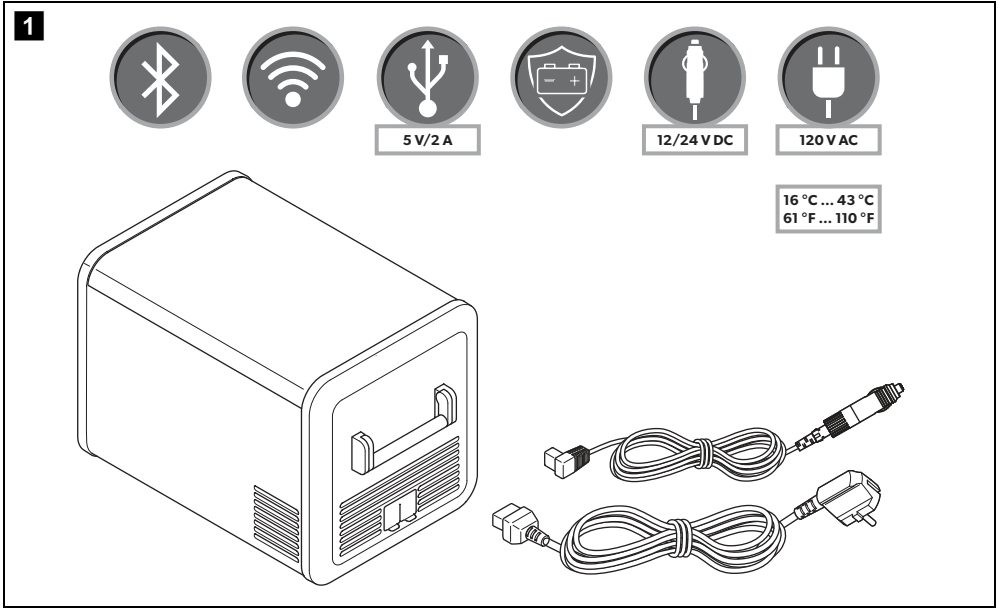
# CFX3

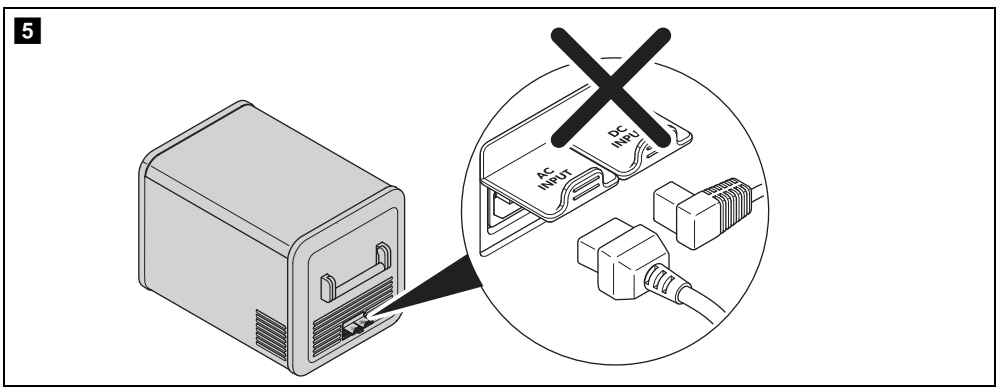
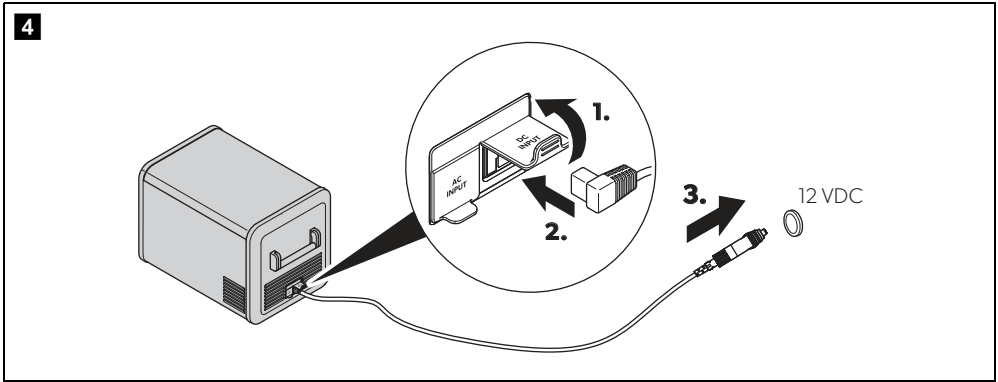
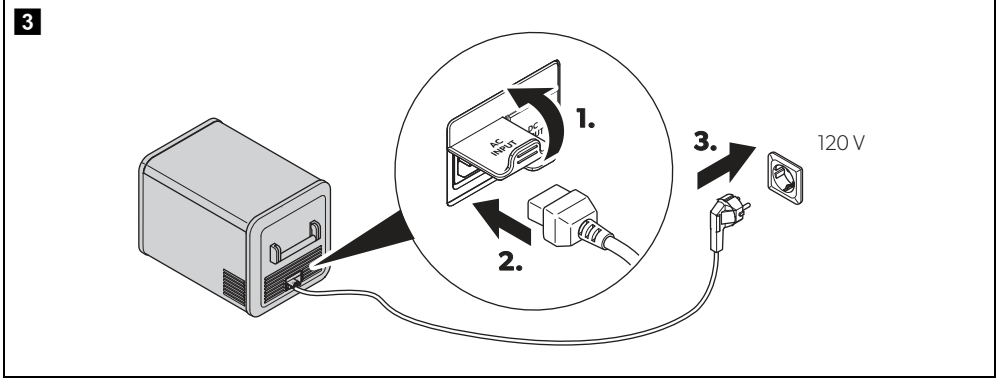


CFX28 – CFX65DZ

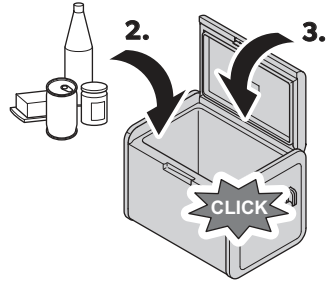
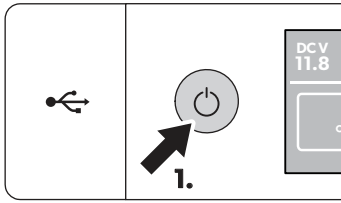
|           |                               |    |
|-----------|-------------------------------|----|
| <b>EN</b> | <b>Compressor Cooler</b>      |    |
|           | Short operating manual. ....  | 11 |
| <b>FR</b> | <b>Glacière à compression</b> |    |
|           | Guide rapide .....            | 15 |
| <b>ES</b> | <b>Nevera por compresor</b>   |    |
|           | Guía rápida. ....             | 20 |

© 2023 Dometic Group. The visual appearance of the contents of this manual is protected by copyright and design law. The underlying technical design and the products contained herein may be protected by design, patent or be patent pending. The trademarks mentioned in this manual belong to Dometic Sweden AB. All rights are reserved.

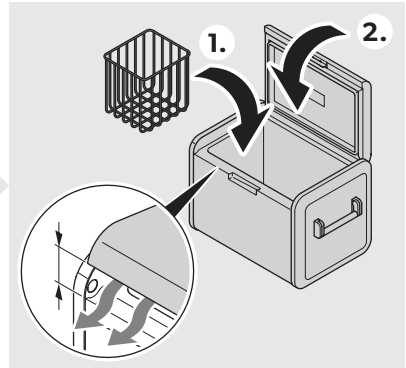
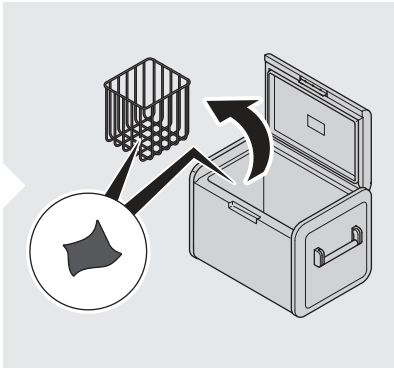
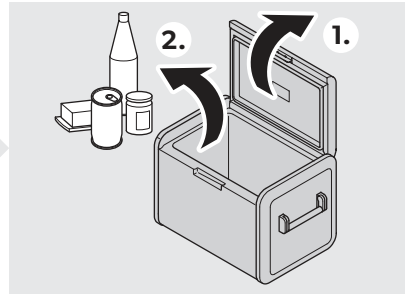
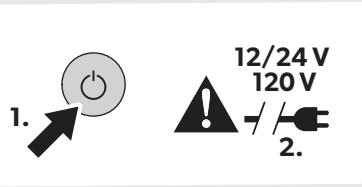
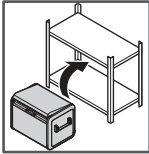




6



7

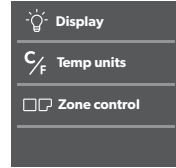
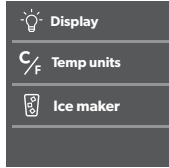
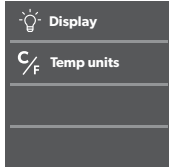
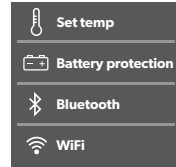
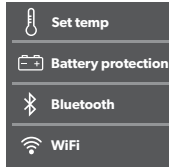
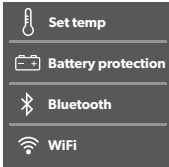
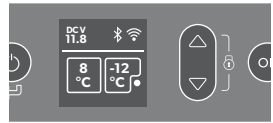
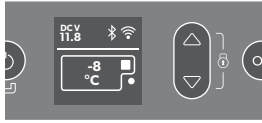
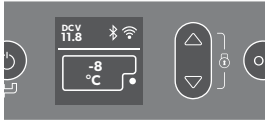


8

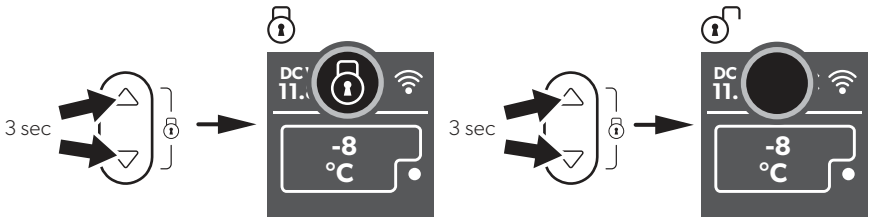
CFX3 25/CFX3 35/  
CFX3 45/CFX3 100

CFX3 55IM

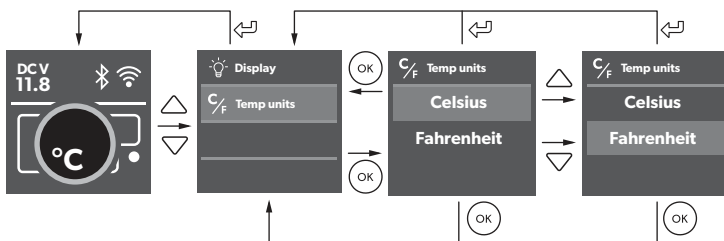
CFX3 75DZ/  
CFX3 95DZ



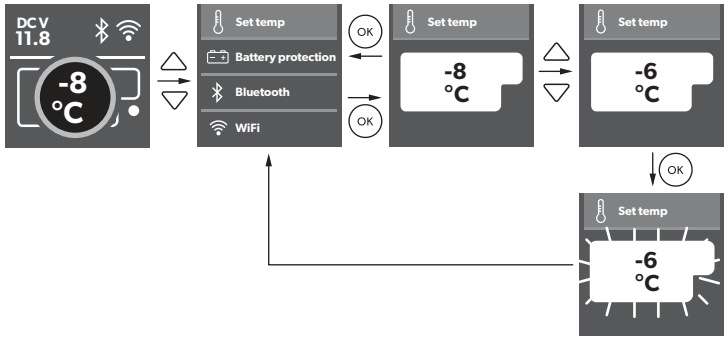
9



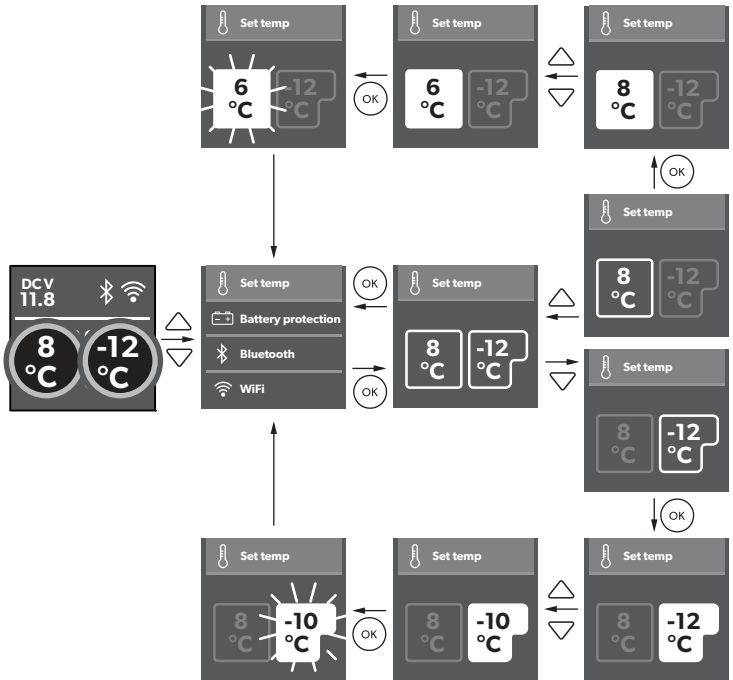
10



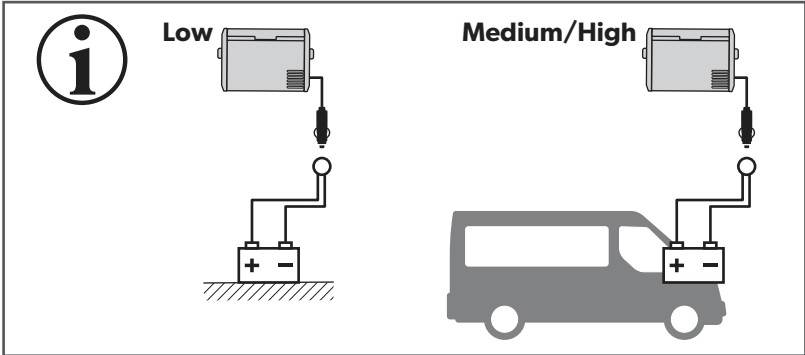
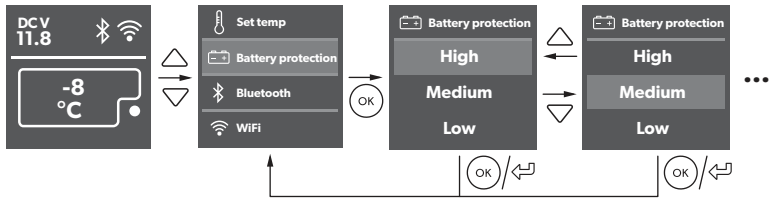
### CFX3 25/CFX3 35/CFX3 45/CFX3 55IM

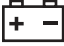


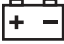




### CFX3 75DZ/CFX3 95DZ

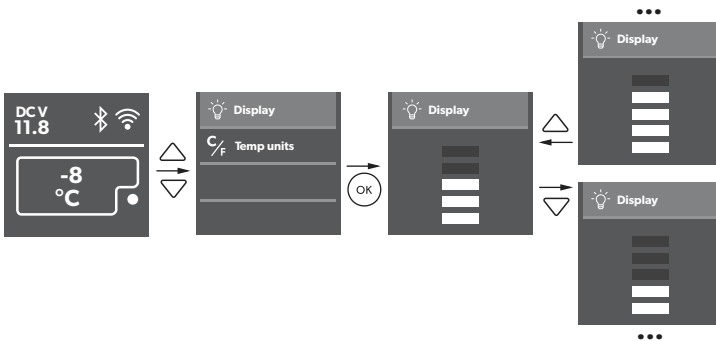


12



|   |   | Low   | Medium | High  |
|---|---|-------|--------|-------|
| 12V<br>  | OFF  | 10.1V | 11.2V  | 11.8V |
|   | ON   | 11.4V | 12.2V  | 12.6V |
| 24V<br> | OFF  | 21.5V | 24.1V  | 24.6V |
|   | ON  | 23.0V | 25.3V  | 26.2V |

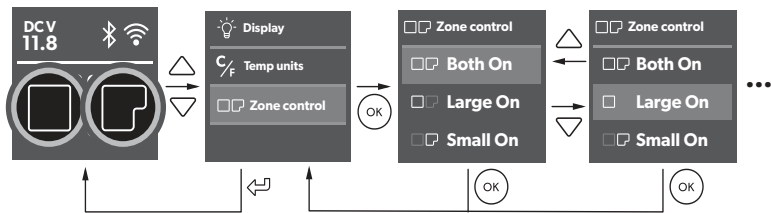
13





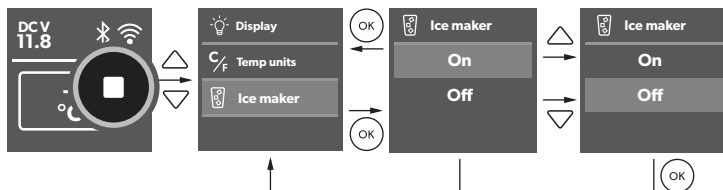
14

### CFX3 75DZ/CFX3 95DZ

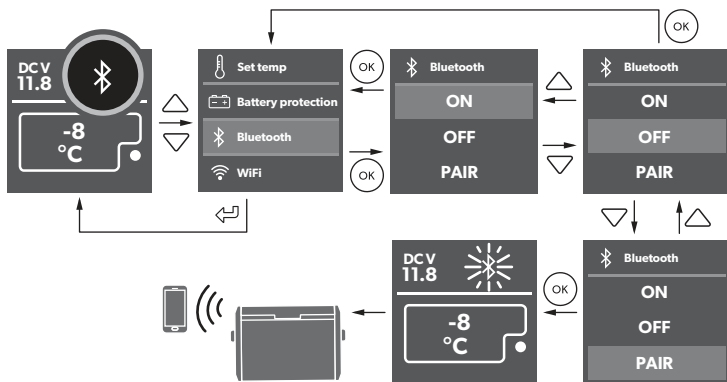


15

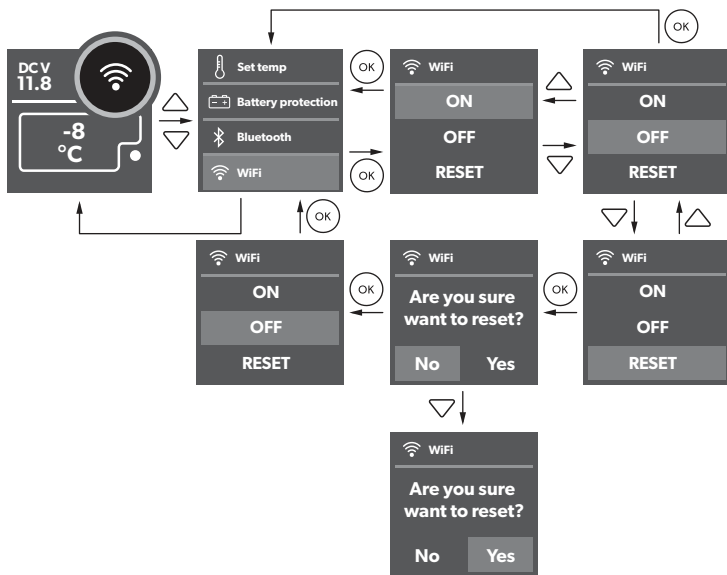
### CFX3 55 IM



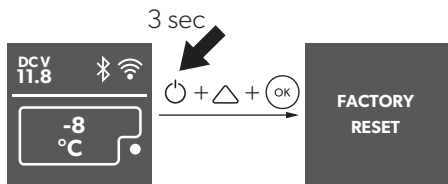
16



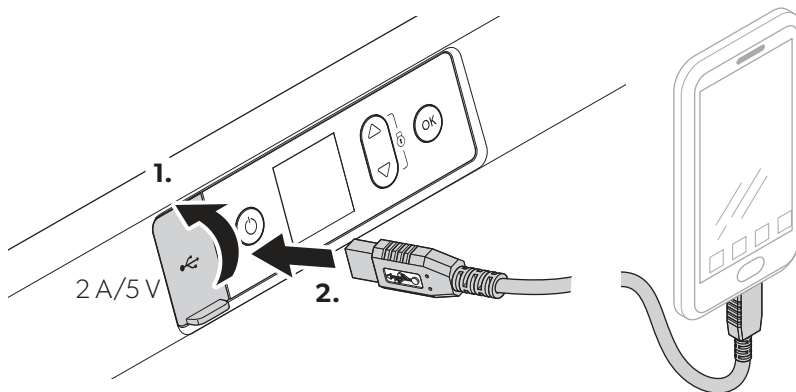
17



18



19



Please read these instructions carefully and follow all instructions, guidelines, and warnings included in this product manual in order to ensure that you install, use, and maintain the product properly at all times. These instructions **MUST** stay with this product.

By using the product, you hereby confirm that you have read all instructions, guidelines, and warnings carefully and that you understand and agree to abide by the terms and conditions as set forth herein. You agree to use this product only for the intended purpose and application and in accordance with the instructions, guidelines, and warnings as set forth in this product manual as well as in accordance with all applicable laws and regulations. A failure to read and follow the instructions and warnings set forth herein may result in an injury to yourself and others, damage to your product or damage to other property in the vicinity. This product manual, including the instructions, guidelines, and warnings, and related documentation, may be subject to changes and updates. For up-to-date product information, please visit [documents.dometic.com](http://documents.dometic.com).

## Related documents



Find the full operating manual online  
on  
[qr.dometic.com/bdlIHjn](http://qr.dometic.com/bdlIHjn)

## Explanation of symbols



### **DANGER!**

**Safety instruction:** Indicates a hazardous situation that, if not avoided, will result in death or serious injury.



### **WARNING!**

**Safety instruction:** Indicates a hazardous situation that, if not avoided, could result in death or serious injury.



### **CAUTION!**

**Safety instruction:** Indicates a hazardous situation that, if not avoided, could result in minor or moderate injury.



### **NOTICE!**

Indicates a situation that, if not avoided, can result in property damage.

## Safety instructions



**DANGER! Failure to obey these warnings will result in death or serious injury.**

### Electrocution hazard

- On boats: If the device is powered by the mains, ensure that the power supply has a residual current circuit breaker (RCCB) or a ground fault circuit interrupter (GFCI). Installation, especially in potentially damp areas, must be in accordance with all applicable installation regulations.
- Do not touch exposed cables with your bare hands. This applies especially when operating the device from the AC mains.
- Before starting the device, ensure that the power supply line and the plug are dry.



**WARNING! Failure to obey these warnings could result in death or serious injury.**

### Electrocution hazard

- Do not operate the cooling device if it is visibly damaged.
- If the cooling device's power cable is damaged, it must be replaced with a suitable power cable or assembly available from the manufacturer or its service agent to prevent safety hazard.
- This cooling device may only be repaired by qualified personnel. Improper repairs can lead to considerable hazards.
- Plug the device to sockets that ensure proper connection especially when the device needs to be earthed.

### Fire hazard

- When positioning the device, ensure the supply cord is not trapped or damaged.
- Do not locate multiple portable socket-outlets or portable power supplies at the rear of the device.
- Keep the ventilation openings on the device housing or in installations free of obstructions.
- Do not use any mechanical objects or other means to speed up the defrosting process, unless they have been recommended by the manufacturer for this purpose.
- Do not open or damage the refrigerant circuit.
- Do not use electrical devices inside the cooling device unless they are recommended by the manufacturer for that purpose.

## Health hazard

- This device is not intended for use by persons (including children) with reduced physical, sensory or mental capabilities, or lack of experience and knowledge, unless they have been given supervision or instruction concerning use of the device by a person responsible for their safety.
- Children aged from 3 to 8 years are allowed to load and unload cooling devices.
- Children must be supervised to ensure that they do not play with the device.
- Cleaning and user maintenance may not be carried out by unsupervised children.

## Explosion hazard

- Do not store any explosive substances such as spray cans with a flammable propellant in the cooling device.



**CAUTION! Failure to obey these cautions could result in minor or moderate injury.**

## Electrocution hazard

- Before starting the cooling device, ensure that the power supply line and the plug are dry.
- Disconnect the cooling device from the power supply
  - Before each cleaning and maintenance
  - After every use

## Health hazard

To avoid contamination of food, observe the following instructions:

- Check if the cooling capacity of the device is suitable for storing the food to be cooled.
- Food may only be stored in its original packaging or in suitable containers.
- Opening the cooling device for long periods of time can cause significant increase of the temperature in the compartments of the device.
- Clean regularly surfaces that can come in contact with food and accessible drainage systems.
- If the device is left empty for long periods:
  - Switch off the device.
  - Defrost the device.
  - Clean and dry the device.
  - Leave the lid open to prevent mold developing within the device.



**NOTICE! Damage hazard**

- Check that the voltage specification on the data plate corresponds to that of the energy supply.

- Only connect the cooling device as follows:
  - With the DC connection cable to a DC power supply in the vehicle
  - Or with the AC connection cable to an AC power supply
- Never pull the plug out of the socket by the cable.
- If the cooling device is connected to a DC outlet, disconnect the cooling device and other power consuming devices from the battery before connecting a quick charging device.
- If the cooling device is connected to a DC outlet, disconnect the cooling device or switch it off when turning off the engine. Otherwise the battery may be discharged.
- The cooling device is not suitable for transporting caustic materials or materials containing solvents.
- The insulation of the cooling device contains flammable cyclopentane and requires special disposal procedures. Deliver the cooling device at the end of its life-cycle to an appropriate recycling center.
- Do not place the cooling device near naked flames or other heat sources (heaters, direct sunlight, gas ovens etc.).
- **Risk of overheating!**  
Ensure at all times that there is a minimum of 50 mm ventilation on all sides of the cooling device. Keep the ventilation area free of any objects that could obstruct the air flow to the cooling components.  
Do not use or store the cooling device in closed compartments or areas with none or minimal air flow.
- Do not fill the inner container with ice or fluids.
- Never immerse the cooling device in water.
- Protect the cooling device and cables against heat and moisture.
- The device shall not to be exposed to rain.

## Intended use

The device is suitable for:

- Operation in vehicles
- Cooling and deep-freezing food
- Camping use

The device is **not** suitable for:

- Storage of corrosive, caustic or solvent-containing substances
- Quick-freezing of food

## Operation

Scope of delivery: fig. **1**

Proceed as shown:

- Connecting to a battery: fig. **2**
- Connecting to an AC power supply: fig. **3**  
or a DC power supply: fig. **4**  
but not both: fig. **5**
- Switching on the cooler: fig. **6**
- Switching off and storing the cooler: fig. **7**
- Display overview: fig. **8**
- Locking/unlocking the display: fig. **9**
- Selecting the temperature units: fig. **10**
- Setting the temperature: fig. **11**
- Using the battery monitor: fig. **12**
- Setting the display's brightness: fig. **13**
- Switching on or off the compartments: fig. **14**
- Switching on or off the icemaker: fig. **15**
- Setting the Bluetooth signal: fig. **16**
- Setting the WiFi signal: fig. **17**
- Resetting to factory settings: fig. **18**
- Using USB port for power supply: fig. **19**

## Warranty

Refer to the sections below for information about warranty and warranty support in the US, Canada, and all other regions.

### United States and Canada

LIMITED WARRANTY AVAILABLE AT  
DOMETIC.COM/WARRANTY.

IF YOU HAVE QUESTIONS, OR WANT TO OBTAIN A COPY OF THE LIMITED WARRANTY FREE OF CHARGE, CONTACT:

DOMETIC CORPORATION  
CUSTOMER SUPPORT CENTER  
2320 INDUSTRIAL PARKWAY  
ELKHART, INDIANA 46516  
1-800-544-4881  
customersupportcenter@dometic.com

### All Other Regions

The statutory warranty period applies. If the product is defective, please contact the manufacturer's branch in your region (dometic.com/dealer) or your retailer.

For repair and warranty processing, please include the following documents when you send in the device:

- A copy of the receipt with purchasing date
- A reason for the claim or description of the fault

Note that self-repair or nonprofessional repair can have safety consequences and might void the warranty.

## Disposal



### WARNING! Risk of child entrapment

Before disposing of your old cooling device:

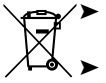
- Dismantle the lid.
- Leave the baskets in place so that children may not easily climb inside.

### Recycling packaging material



► Place the packaging material in the appropriate recycling waste bins wherever possible.

## Recycling products with non-replaceable batteries, rechargeable batteries or light sources



Dispose the product in accordance with all applicable regulations.

The product can be disposed free of charge.



## Test/certificates

This device complies with Part 15 of the FCC Rules. Operation is subject to the following two conditions:

- This device may not cause harmful interference.
- This device must accept any interference received, including interference that may cause undesired operation.

Changes or modifications not expressly approved by the party responsible for compliance could void the user's authority to operate the equipment.

This equipment has been tested and found to comply with the limits for a Class B digital device, pursuant to part 15 of the FCC Rules. These limits are designed to provide reasonable protection against harmful interference in a residential installation. This equipment generates, uses and can radiate radio frequency energy and, if not installed and used in accordance with the instructions, may cause harmful interference to radio communications. However, there is no guarantee that interference will not occur in a particular installation. If this equipment does cause harmful interference to radio or television reception, which can be determined by turning the equipment off and on, the user is encouraged to try to correct the interference by one or more of the following measures:

- Reorient or relocate the receiving antenna.
- Increase the separation between the equipment and receiver.
- Connect the equipment into an outlet on a circuit different from that to which the receiver is connected.
- Consult the dealer or an experienced radio/TV technician for help.

This device complies with Industry Canada license-exempt RSS standard(s). Operation is subject to the following two conditions:

- This device may not cause interference.
- This device must accept any interference, including interference that may cause undesired operation of the device. This Class B digital apparatus complies with Canadian ICES-3(B)/NMB-3(B).

Veillez lire et suivre attentivement l'ensemble des instructions, directives et avertissements figurant dans ce manuel afin d'installer, d'utiliser et d'entretenir le produit correctement à tout moment. Ces instructions DOIVENT rester avec le produit.

En utilisant ce produit, vous confirmez expressément avoir lu attentivement l'ensemble des instructions, directives et avertissements et que vous comprenez et acceptez de respecter les modalités et conditions énoncées dans le présent document. Vous acceptez d'utiliser ce produit uniquement pour l'usage et l'application prévus et conformément aux instructions, directives et avertissements figurant dans le présent manuel, ainsi qu'à toutes les lois et réglementations applicables. En cas de non-respect des instructions et avertissements figurant dans ce manuel, vous risquez de vous blesser ou de blesser d'autres personnes, d'endommager votre produit ou d'endommager d'autres biens à proximité. Le présent manuel produit, y compris les instructions, directives et avertissements, ainsi que la documentation associée peuvent faire l'objet de modifications et de mises à jour. Pour obtenir des informations actualisées sur le produit, veuillez consulter le site [documents.dometic.com](http://documents.dometic.com).

## Documents associés



Vous trouverez le manuel d'utilisation détaillé en ligne  
[qr.dometic.com/bdIHjn](http://qr.dometic.com/bdIHjn)

## Signification des symboles



### **DANGER !**

**Consignes de sécurité :** indiquent une situation dangereuse qui, si elle n'est pas évitée, entraînera des blessures graves, voire mortelles.



### **AVERTISSEMENT !**

**Consignes de sécurité :** indiquent une situation dangereuse qui, si elle n'est pas évitée, est susceptible d'entraîner des blessures graves, voire mortelles.



### **ATTENTION !**

**Consignes de sécurité :** indiquent une situation dangereuse qui, si elle n'est pas évitée, est susceptible d'entraîner des blessures légères ou de gravité modérée.



### **AVIS !**

indiquent une situation dangereuse qui, si elle n'est pas évitée, peut entraîner des dommages matériels.

## Consignes de sécurité



**DANGER ! Le non-respect de cette mise en garde entraînera des blessures graves, voire mortelles.**

### Risque d'électrocution

- Sur les bateaux : Si l'appareil est alimenté sur secteur, assurez-vous que l'alimentation dispose d'un disjoncteur différentiel ou d'un disjoncteur de fuite à la terre. L'installation, en particulier dans les zones potentiellement humides, doit être conforme à toutes les réglementations applicables.
- Ne touchez pas les câbles dénudés à mains nues. Cela est surtout valable en cas de fonctionnement sur secteur.
- Avant de mettre l'appareil en service, assurez-vous que la ligne d'alimentation électrique et le connecteur sont secs.



**AVERTISSEMENT ! Le non-respect de ces mises en garde peut entraîner des blessures graves, voire mortelles.**

### Risque d'électrocution

- Si le dispositif de réfrigération présente des dégâts visibles, ne le mettez pas en service.
- Si le câble d'alimentation de l'appareil de réfrigération est endommagé, il doit être remplacé par un câble ou un bloc d'alimentation approprié fourni par le fabricant ou un agent de service agréé pour éviter tout danger.
- Seul un personnel qualifié est habilité à effectuer des réparations sur le dispositif de réfrigération. Des réparations inadéquates peuvent engendrer des risques considérables.
- Branchez l'appareil sur des prises permettant un raccordement approprié, en particulier lorsque l'appareil doit être relié à la terre.

### Risque d'incendie

- Veillez à ne pas coincer ni endommager le cordon d'alimentation lors de la mise en place de l'appareil.
- Ne placez pas de multiprises portables ou de blocs d'alimentation portables à l'arrière de l'appareil.
- Dégagez les ouvertures d'aération sur le bâti de l'appareil ou dans les éléments encastrés.
- N'exploitez aucun objet mécanique ou tout autre moyen pour accélérer le processus de dégivrage, sauf si le fabricant le recommande.

- N'ouvrez ou n'endommagez en aucun cas le circuit frigorifique.
- N'utilisez pas d'appareils électriques dans l'appareil de réfrigération, sauf s'ils sont recommandés par le fabricant pour cet usage.
- L'ouverture prolongée de l'appareil de réfrigération peut entraîner une augmentation significative de la température dans les compartiments de l'appareil.
- Nettoyez régulièrement les surfaces qui entrent en contact avec les aliments, ainsi que les systèmes de drainage accessibles.

### Risque pour la santé

- Cet appareil ne doit pas être utilisé par des personnes (y compris les enfants) souffrant de déficiences physiques, sensorielles ou mentales ou manquant d'expérience ou de connaissances, sauf si une personne garante de leur sécurité les surveille ou leur fournit toutes les instructions adéquates concernant son utilisation.
- Les enfants âgés de 3 à 8 ans peuvent charger et décharger les appareils de réfrigération.
- Les enfants doivent être surveillés pour s'assurer qu'ils ne jouent pas avec l'appareil.
- Le nettoyage et la maintenance ne doivent pas être effectués par des enfants sans surveillance.

### Risque d'explosion

- Ne stockez aucune substance explosive comme p. ex. des aérosols contenant un agent propulseur inflammable dans le dispositif de réfrigération.



**ATTENTION ! Le non-respect de ces mises en garde peut entraîner des blessures légères ou de gravité modérée.**

### Risque d'électrocution

- Avant de mettre le dispositif de réfrigération en service, assurez-vous que la ligne d'alimentation électrique et le connecteur sont secs.
- Coupez l'alimentation en courant du dispositif de réfrigération
  - Avant toute opération de nettoyage et d'entretien
  - Après chaque utilisation

### Risque pour la santé

Pour éviter la contamination des aliments, respectez les instructions suivantes :

- Vérifiez que la puissance frigorifique de l'appareil correspond à la température de conservation recommandée pour les aliments à refroidir.
- Les aliments doivent être conservés dans leur emballage d'origine ou dans des récipients appropriés.



### AVIS ! Risque d'endommagement

- Vérifiez que la tension indiquée sur la plaque signalétique correspond à l'alimentation électrique dont vous disposez.
- Raccordez le dispositif de réfrigération uniquement comme indiqué ci-dessous :
  - Raccordez le câble de raccordement au courant continu à l'alimentation en courant continu du véhicule
  - ou avec le câble de raccordement CA à une alimentation CA
- Ne tirez jamais sur le câble de raccordement pour sortir la fiche de la prise.
- Si l'appareil de réfrigération est raccordé à une prise CC, débranchez l'appareil de réfrigération et les autres appareils électriques de la batterie avant de raccorder un chargeur rapide.
- Si l'appareil de réfrigération est raccordé à une prise CC, débranchez-le ou éteignez-le lorsque vous éteignez le moteur. Dans le cas contraire, il se peut que la batterie se décharge.
- L'appareil de réfrigération n'est pas adapté pour le transport des matières caustiques ou contenant des solvants.
- L'isolation de l'appareil de réfrigération contient des gaz inflammables et nécessite des procédures d'élimination spéciales. À la fin de son cycle de vie, remettez l'appareil de réfrigération à un centre de recyclage approprié.
- Ne montez pas le dispositif de réfrigération près de flammes nues ou d'autres sources de chaleur (chauffage, fours à gaz, etc.).



### • **Risque de surchauffe !**

En toutes circonstances, maintenez une zone de ventilation de 50 mm minimum autour de l'appareil de réfrigération. Cette zone de ventilation doit rester exempte de tout objet susceptible d'obstruer le flux d'air vers les composants réfrigérants.

N'utilisez pas l'appareil de réfrigération et ne le stockez pas dans des zones ou compartiments clos, dans lesquels la circulation de l'air est insuffisante, voire inexistante.

- Ne remplissez pas le bac intérieur de substances liquides ou de glace.
- Ne plongez jamais le dispositif de réfrigération dans l'eau.
- Tenez le dispositif de réfrigération et les câbles à l'abri de la chaleur et de l'humidité.
- L'appareil ne doit pas être exposé à la pluie.

## Usage conforme

L'appareil est conçu pour :

- Le fonctionnement dans des véhicules
- La réfrigération et la congélation d'aliments
- L'utilisation en camping

L'appareil n'est **pas** conçu pour :

- Le stockage de substances corrosives, caustiques ou contenant des solvants
- La surgélation d'aliments

## Utilisation

Contenu de la livraison : fig. **1**

Procédez comme indiqué :

- Raccordement à une batterie : fig. **2**
- Raccordement à une alimentation en courant CA : fig. **3** ou à une source d'alimentation en courant continu : fig. **4** , mais pas aux deux : fig. **5**
- Mise en marche de la glacière : fig. **6**
- Mise à l'arrêt et entreposer de la glacière : fig. **7**
- Vue d'ensemble de l'écran : fig. **8**
- Verrouillage/déverrouillage de l'écran : fig. **9**
- Sélection des unités de température : fig. **10**
- Réglage de la température : fig. **11**
- Utilisation du protecteur de batterie : fig. **12**
- Réglage de la luminosité de l'écran : fig. **13**
- Activation et désactivation des compartiments : fig. **14**
- Activation et désactivation de la machine à glaçons : fig. **15**
- Réglage du signal Bluetooth : fig. **16**
- Réglage du signal WiFi : fig. **17**
- Réinitialisation aux réglages d'usine : fig. **18**
- Utilisation d'un port USB pour l'alimentation électrique : fig. **19**

## Garantie

Consultez les sections ci-dessous pour de plus amples informations relatives à la garantie et l'assistance dans le cadre de la garantie aux États-Unis, au Canada et dans toutes les autres régions.

### États-Unis et Canada

GARANTIE LIMITÉE DISPONIBLE SUR  
[DOMETIC.COM/WARRANTY](http://DOMETIC.COM/WARRANTY).

POUR TOUTE QUESTION OU POUR OBTENIR  
UNE COPIE GRATUITE DE LA GARANTIE LIMITÉE,  
CONTACTEZ :

DOMETIC CORPORATION  
CUSTOMER SUPPORT CENTER  
2320 INDUSTRIAL PARKWAY  
ELKHART, INDIANA, 46516  
1-800-544-4881  
customersupportcenter@dometic.com

## Toutes les autres régions

La période de garantie légale s'applique. Si le produit s'avérait défectueux, veuillez vous adresser à la succursale du fabricant située dans votre région ([dometic.com/dealer](http://dometic.com/dealer)) ou à votre revendeur spécialisé.

Pour toutes réparations ou autres prestations de garantie, veuillez joindre à l'appareil les documents suivants :

- Une copie de la facture avec la date d'achat
- Un motif de réclamation ou une description du dysfonctionnement

Notez que toute réparation effectuée par une personne non agréée peut présenter un risque de sécurité et annuler la garantie.

## Mise au rebut



### AVERTISSEMENT ! Risque de coincement des enfants

Avant de mettre au rebut votre ancien appareil de réfrigération :

- Démontez le couvercle.
- Laissez les paniers en place afin que les enfants ne puissent pas entrer facilement dans l'appareil.

## Recyclage des emballages



Dans la mesure du possible, jetez les emballages dans les conteneurs de déchets recyclables prévus à cet effet.

## Recycling products with non-replaceable batteries, rechargeable batteries or light sources



Dispose the product in accordance with all applicable regulations.

The product can be disposed free of charge.



## Contrôle/certificats

Cet appareil est conforme à la partie 15 des règles de la FCC. Le fonctionnement est soumis aux deux conditions suivantes :

- Cet appareil ne doit pas causer d'interférences nuisibles.
- Cet appareil doit accepter toutes les interférences, y compris celles susceptibles de causer un fonctionnement indésirable.

Les changements ou modifications qui ne sont pas expressément approuvés par la partie responsable de la conformité peuvent annuler le droit de l'utilisateur à utiliser l'équipement.

Cet équipement a été testé et déclaré conforme aux limites d'un appareil numérique de classe B, conformément à la partie 15 des règles de la FCC. Ces limites sont destinées à fournir une protection raisonnable contre les interférences nuisibles dans une installation résidentielle. Cet équipement génère, utilise et peut émettre une énergie de radiofréquence et, s'il n'est pas installé et utilisé conformément aux instructions, causer des interférences nuisibles aux communications radio. Cependant, il n'y a aucune garantie que des interférences ne se produiront pas dans une installation particulière. Si cet équipement provoque des interférences nuisibles à la réception des signaux radio ou de télévision, ce qui peut être déterminé en éteignant et en allumant l'équipement, l'utilisateur est encouragé à essayer de corriger ces interférences via une ou plusieurs des mesures suivantes :

- Réorienter ou déplacer l'antenne de réception.
- Augmenter la distance entre l'équipement et le récepteur.
- Connecter l'équipement à une prise sur un circuit différent de celui auquel le récepteur est connecté.
- Consulter le revendeur ou un technicien radio/TV expérimenté pour obtenir de l'aide.

Cet appareil est conforme aux normes RSS non soumises à licence d'Industrie Canada. Le fonctionnement est soumis aux deux conditions suivantes :

- Cet appareil ne doit pas causer d'interférences.
  - Cet appareil doit supporter toutes les interférences, y compris celles susceptibles de causer un fonctionnement indésirable de l'appareil.
- Cet appareil numérique de classe B est conforme à la norme canadienne ICES-3(B)/NMB-3(B).

Lea atentamente estas instrucciones y siga las indicaciones, directrices y advertencias incluidas en este manual para asegurarse de que instala, usa y mantiene correctamente el producto en todo momento. Estas instrucciones DEBEN permanecer con este producto.

Al usar el producto, usted confirma que ha leído cuidadosamente todas las instrucciones, directrices y advertencias, y que entiende y acepta cumplir los términos y condiciones aquí establecidos. Usted se compromete a usar este producto solo para el propósito y la aplicación previstos y de acuerdo con las instrucciones, directrices y advertencias establecidas en este manual del producto, así como de acuerdo con todas las leyes y reglamentos aplicables. La no lectura e incumplimiento de las instrucciones y advertencias aquí expuestas puede causarle lesiones a usted o a terceros, daños en el producto o daños en otras propiedades cercanas. Este manual del producto, incluyendo las instrucciones, directrices y advertencias, y la documentación relacionada, pueden estar sujetos a cambios y actualizaciones. Para obtener información actualizada sobre el producto, visite la página [documents.dometic.com](http://documents.dometic.com).

## Documentación relacionada



Podrá encontrar las instrucciones de uso en [qr.dometic.com/bdIHjn](http://qr.dometic.com/bdIHjn)

## Explicación de los símbolos



### ¡PELIGRO!

**Información de seguridad:** Indica una situación peligrosa que, de no evitarse, ocasionará la muerte o lesiones graves.



### ¡ADVERTENCIA!

**Información de seguridad:** Indica una situación peligrosa que, de no evitarse, puede ocasionar la muerte o lesiones graves.



### ¡ATENCIÓN!

**Información de seguridad:** Indica una situación peligrosa que, de no evitarse, puede ocasionar lesiones moderadas o leves.



### ¡AVISO!

Indica una situación peligrosa que, de no evitarse, puede provocar daños materiales.

## Indicaciones de seguridad



**¡PELIGRO! El incumplimiento de estas advertencias puede acarrear la muerte o lesiones graves.**

### Riesgo de electrocución

- En embarcaciones: en caso de funcionamiento conectado a la red eléctrica, asegúrese de que el suministro de energía eléctrica esté protegido con un interruptor diferencial (RCCB) o con un interruptor de falla a tierra (GFCI). La instalación, especialmente en áreas potencialmente húmedas, debe efectuarse en conformidad con todas las normas de instalación aplicables.
- No toque los cables expuestos directamente con las manos. Tenga esto especialmente en cuenta si el aparato funciona conectado a una red de corriente alterna.
- Antes de la puesta en funcionamiento, asegúrese de que el cable de alimentación y la clavija de enchufe estén secos.



**¡ADVERTENCIA! El incumplimiento de estas advertencias podría acarrear la muerte o lesiones graves.**

### Riesgo de electrocución

- No ponga el aparato de refrigeración en funcionamiento si presenta desperfectos visibles.
- Si el cable de alimentación este aparato de refrigeración está dañado, debe ser sustituido por un cable de alimentación o un conjunto adecuado proporcionado por el fabricante o por un socio de servicio autorizado para evitar riesgos de seguridad.
- Este aparato de refrigeración solo debe ser reparado por personal cualificado. Las reparaciones inadecuadas pueden conllevar peligros considerables.
- Enchufe el aparato en tomas que garanticen una conexión correcta, sobre todo cuando sea necesario poner a tierra el aparato.

### Peligro de incendio

- Al colocar el aparato, asegúrese de que el cable de suministro eléctrico no se haya quedado atrapado o esté dañado.
- No coloque varias tomas o suministros de corriente portátiles detrás del aparato.
- Mantenga libres de obstáculos las aberturas de ventilación de la carcasa del aparato o de construcciones empotradas.

- No emplee objetos mecánicos u otros medios para acelerar el proceso de descongelación, a no ser que el fabricante lo recomiende.
- No abra o dañe el circuito de refrigerante.
- No utilice ningún aparato eléctrico dentro de la nevera, a no ser que el aparato en cuestión haya sido recomendado para ello por el fabricante.

### Riesgo para la salud

- Este aparato no está previsto para que lo usen personas (incluidos niños) con sus capacidades físicas, sensitivas o mentales limitadas o sin la experiencia y los conocimientos pertinentes, siempre y cuando no haya una persona responsable de la seguridad que supervise adecuadamente o explique detalladamente su uso.
- Los menores de 3 a 8 años están autorizados a introducir y extraer productos en/de neveras.
- Controle a los niños para asegurarse de que no jueguen con el aparato.
- Los niños solo podrán realizar las tareas de limpieza y mantenimiento bajo vigilancia.

### Peligro de explosión

- No guarde sustancias explosivas en el aparato de refrigeración, tales como aerosoles con propolente inflamable.



**¡ATENCIÓN! El incumplimiento de estas precauciones podría acarrear lesiones moderadas o leves.**

### Riesgo de electrocución

- Antes de poner en funcionamiento el aparato de refrigeración, asegúrese de que el cable de alimentación y la clavija de enchufe estén secos.
- Desconecte el aparato de refrigeración de la alimentación de corriente
  - antes de realizar cualquier tarea de limpieza o mantenimiento
  - después de cada uso

### Riesgo para la salud

Siga las siguientes instrucciones para evitar que los alimentos se contaminen:

- Compruebe si la potencia de refrigeración del aparato cumple los requisitos de los alimentos que desea enfriar.
- Los alimentos solo se pueden almacenar con su envase original o en recipientes adecuados.
- Mantener la nevera abierta durante largos períodos de tiempo puede producir un incremento considerable de la temperatura en los compartimentos del aparato.

- Limpie periódicamente las superficies que puedan entrar en contacto con alimentos y los sistemas de desagüe accesibles.
- Si el aparato se deja vacío durante un tiempo prolongado:
  - Desconecte el aparato.
  - Descongele el aparato.
  - Limpie y seque el aparato.
  - Deje la tapa abierta para evitar la generación de moho dentro del aparato.



### ¡AVISO! Peligro de daños

- Compruebe que el valor de tensión indicado en la placa de características se corresponde con el del suministro de energía.
- Conecte el aparato de refrigeración solo del siguiente modo:
  - Con el cable de conexión de corriente continua a la red de corriente continua
  - O bien con el cable de conexión de corriente alterna a una red de corriente alterna
- No desenchufe nunca la clavija de la caja de enchufe tirando del cable.
- Si la nevera está conectada a una toma de corriente continua, desconéctela de la batería junto con el resto de aparatos conectados antes de conectar un cargador rápido.
- Si la nevera está conectada a una toma de corriente continua, desconéctela o apáguela cuando pare el motor. De lo contrario, podría descargarse la batería.
- El aparato de refrigeración no es adecuado para transportar materiales cáusticos o materiales que contengan disolventes.
- El aislamiento de la nevera contiene ciclopentano y requiere una gestión de residuos especial. Deposite el aparato de refrigeración en un centro de reciclaje adecuado al finalizar su vida útil.
- No coloque el aparato de refrigeración cerca de llamas ni de otras fuentes de calor (calefacción, radiación solar directa, estufas de gas, etc.).
- **¡Riesgo de sobrecalentamiento!** Asegúrese de que siempre haya un mínimo de 50 mm de ventilación en todos los lados de la nevera. Mantenga la zona de ventilación libre de objetos que puedan obstruir el paso de aire a los componentes refrigerantes. No utilice ni guarde la nevera en compartimentos cerrados o en áreas donde no haya un flujo mínimo de aire.

- No introduzca líquidos ni hielo en el recipiente interior.
- No sumerja nunca el aparato de refrigeración bajo el agua.
- Proteja el aparato de refrigeración y los cables contra el calor y la humedad.
- El aparato no debe quedar en modo alguno expuesto a la lluvia.

- Uso de la conexión USB para el suministro de corriente: fig. **19**

## Garantía

Consulte las siguientes secciones para obtener información sobre garantía y asistencia para garantía en EE. UU., Canadá y el resto de regiones.

### Estados Unidos y Canadá

GARANTÍA LIMITADA DISPONIBLE EN [DOMETIC.COM/WARRANTY](http://DOMETIC.COM/WARRANTY).

SI TIENE PREGUNTAS O DESEA OBTENER UNA COPIA SIN COSTO DE LA GARANTÍA LIMITADA, CONTACTE CON:

DOMETIC CORPORATION  
CUSTOMER SUPPORT CENTER  
2320 INDUSTRIAL PARKWAY  
ELKHART, INDIANA 46516  
1-800-544-4881

[customersupportcenter@dometic.com](mailto:customersupportcenter@dometic.com)

### Otras regiones

Se aplica el período de garantía estipulado por la ley. Si el producto es defectuoso, póngase en contacto con la sucursal del fabricante en su país ([dometic.com/dealer](http://dometic.com/dealer)) o con su distribuidor.

Para tramitar la reparación y la garantía, incluya los siguientes documentos cuando envíe el aparato:

- Una copia de la factura con fecha de compra
- El motivo de la reclamación o una descripción de la avería

Tenga en cuenta que una reparación por medios propios o no profesionales puede tener consecuencias de seguridad y suponer la anulación de la garantía.

## Gestión de residuos



### ¡ADVERTENCIA! Riesgo de atrapamiento de niños

Antes de deshacerse de su aparato de refrigeración viejo:

- Desmonte la tapa.
- Deje las cestas colocadas en su sitio para impedir que los niños puedan introducirse en el aparato.

## Uso adecuado

El aparato es adecuado para:

- Utilizar en vehículos
- Congelar y refrigerar alimentos
- Uso en campings

El aparato **no** es adecuado para:

- Guardar sustancias corrosivas o que contengan disolventes
- Congelación rápida de alimentos

## Manejo

Volumen de entrega: fig. **1**

Proceda como se indica:

- Conexión a una batería: fig. **2**
- Conexión a una red de corriente alterna: fig. **3** o a una red de corriente continua: fig. **4**, pero no a las dos: fig. **5**
- Encender la nevera: fig. **6**
- Apagar y almacenar la nevera: fig. **7**
- Descripción de la pantalla: fig. **8**
- Bloquear/desbloquear la pantalla: fig. **9**
- Selección de las unidades de temperatura: fig. **10**
- Ajuste de temperatura: fig. **11**
- Uso del controlador de la batería: fig. **12**
- Ajuste del brillo de la pantalla: fig. **13**
- Encendido y apagado de los compartimentos: fig. **14**
- Encendido y apagado de la hielera: fig. **15**
- Ajuste de la señal de Bluetooth: fig. **16**
- Ajuste de la señal de WiFi: fig. **17**
- Restablecimiento de los ajustes de fábrica: fig. **18**

## Reciclaje de materiales de embalaje



- ▶ Deseche el material de embalaje en el contenedor de reciclaje correspondiente.

## Recycling products with non-replaceable batteries, rechargeable batteries or light sources



- ▶ Dispose the product in accordance with all applicable regulations.
- ▶ The product can be disposed free of charge.



## Inspección/certificados

Este dispositivo cumple las disposiciones establecidas en la Parte 15 de las normas de la Comisión Federal de Comunicaciones (FCC). Su funcionamiento está sujeto a las dos condiciones siguientes:

- Este dispositivo no puede causar interferencias perjudiciales.
- Este dispositivo debe aceptar cualquier interferencia recibida, incluidas aquellas que puedan causar un funcionamiento inadecuado.

Los cambios o modificaciones no autorizados expresamente por la parte responsable de su cumplimiento podrían invalidar la autoridad del usuario de operar el equipo.

Las pruebas efectuadas en este equipo han servido para determinar que cumple los límites exigidos a los dispositivos digitales de Clase B, especificados en la Parte 15 de las normas de la Comisión Federal de Comunicaciones (FCC). Dichos límites se han establecido con el fin de conceder un margen razonable de protección contra interferencias perjudiciales en caso de instalación en áreas residenciales. Este equipo genera, utiliza y puede irradiar energía de radiofrecuencia y, si no se instala y uti-

liza de acuerdo con las instrucciones, puede provocar interferencias perjudiciales en las radiocomunicaciones. No obstante, no se garantiza que no se producirán interferencias en una instalación determinada. Si este equipo provoca interferencias perjudiciales en la recepción radiofónica o televisiva, lo que puede determinarse encendiendo y apagando el equipo, se recomienda al usuario que trate de corregirlas mediante una o más de las siguientes medidas:

- Cambiar la orientación o ubicación de la antena receptora.
- Aumentar la separación entre el equipo y el receptor.
- Enchufar el equipo en una toma de corriente que forme parte de un circuito distinto al que está conectado el receptor.
- Consultar al distribuidor o a un técnico experto en radio y televisión para obtener ayuda.

Este dispositivo cumple con los estándares RSS exentos de licencia de Industry Canada (IC). Su funcionamiento está sujeto a las dos condiciones siguientes:

- Este dispositivo no puede causar interferencias.
- Este dispositivo debe aceptar cualquier interferencia, incluidas aquellas que puedan causar un funcionamiento inadecuado. Este aparato digital de Clase B cumple con la norma ICES-3(B)/NMB-3(B) de Canadá.

**dometic.com**

---

**YOUR LOCAL  
DEALER**

**[dometic.com/dealer](https://dometic.com/dealer)**

**YOUR LOCAL  
SUPPORT**

**[dometic.com/contact](https://dometic.com/contact)**

**YOUR LOCAL  
SALES OFFICE**

**[dometic.com/sales-offices](https://dometic.com/sales-offices)**

---